



Diese Maßnahme wird mitfinanziert  
mit Steuermitteln auf Grundlage  
des vom Sächsischen Landtag  
beschlossenen Haushaltes.

# Dokumentation

Landesregionalkonferenz  
im Freistaat Sachsen 2026

## Gutes Wohnen für Alleinerziehende

Bedarfe → Herausforderungen → Lösungen

Donnerstag, 28. Mai 2026,  
12.00 - 18.00 Uhr

Gewerkschaftshaus Dresden  
Schützenplatz 14

Schirmherr

Präsident des Sächsischen Landtags  
Alexander Dierks

Moderation: Volly Tanner



# Inhaltsverzeichnis



## Mitwirkende & Fördernde

---

## Alleinerziehende & Wohnen

---

### Grußwort

Landtagspräsident Alexander Dierks

---

## Programm

---

## Fachinputs

---

Alleinerziehende Familien auf dem Wohnungsmarkt  
*Brunhild Fischer – SHIA e.V. LV Sachsen*

---

Alleinerziehende in der Beratung: Erfahrungen & Hürden  
*Franziska Pfennig – ALISA Sachsen, Standort Leipzig*

---

Alleinerziehende im Familienrecht & AGG  
*Susanne Köhler – Rechtsanwältin: Familienrecht*

---

Alleinerziehende und die Ziele des Bündnisses GW4AE  
*Britta Körschgen – Stiftung Alltagsheld:innen*

---



## Workshops / AGs

---

AG 1 | Vereinfachter Zugang zu bezahlbarem Wohnraum

---

AG 2 | Schutz von Alleinerziehenden vor Diskriminierung

---

AG 3 | Bedarfsgerechter Wohnraum für Alleinerziehende

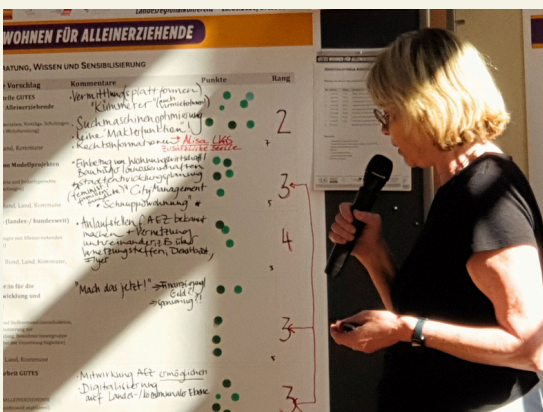
---

AG 4 | Beratung, Wissen und Sensibilisierung

---

AG 5 | Gemeinschaftliches Wohnen für Alleinerziehende

---



## Fazit

---

## Weitere Informationen

---



# herzlichen Dank an alle

## MITWIRKENDEN

### Schirmherrschaft

Alexander Dierks

### Gesamtmoderation

Volly Tanner

### Inputs

Daniela Kolbe (DGB Sachsen)

Marlen Schröder (DGB Sachsen)

Brunhild Fischer (SHIA e.V. LV Sachsen/LKAS)

Franziska Pfennig (ALISA Leipzig)

Susanne Köhler (Rechtsanwältin)

Britta Körschgen (Stiftung Alltagsheld:innen)

Alexander Müller (vdw Sachsen)

### Workshopmoderation

1| Maria Völker (SHIA e.V. LV Sachsen)

2| Susanne Köhler (Rechtsanwältin)

3| Birgit Uhlworm (SHIA e.V. BV / LV Brandenburg)

4| Britta Körschgen (Stiftung Alltagsheld:innen)

5| Michael Stellmacher (Dezentrale Sachsen)

### Politik – Landesebene

Thomas Löser (Bündnis 90/Die Grünen)

Ines Biebrach (BSW)

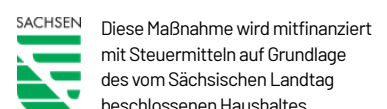
Albrecht Pallas (SPD)

Pia Barkow (Die Linke)

Matthias Berger (fraktionslos)

Ina Klemm (CDU)

## FÖRDERNDEN



# ALLEINERZIEHENDE & WOHNEN

Alleinerziehende stehen vor zahlreichen Herausforderungen. Im Alltag müssen sie Kindererziehung, Erwerbsarbeit, Freizeit und vieles andere mehr miteinander in Einklang bringen. Umso wichtiger ist ein sicherer und verlässlicher Rückzugsort, der bezahlbar ist und an dem man sich zu Hause fühlt.

Der Landesfamilienverband SHIA e.V. setzt sich seit über 30 Jahren besonders für die Belange von Alleinerziehenden ein. Dafür gebührt dem gesamten Team und allen verbundenen Partnern großer Dank. Mit ihrem Engagement tragen sie maßgeblich dazu bei, gesellschaftliche Teilhabe für alleinerziehende Eltern und ihre Kinder zu ermöglichen. Der Regionalkonferenz „Gutes Wohnen für Alleinerziehende“ wünsche ich einen erfolgreichen Verlauf und tragfähige Ergebnisse.

*Alexander Dierks*  
*Präsident des Sächsischen Landtags*

Angesichts anhaltender Benachteiligungen – insbesondere auf dem Wohnungsmarkt – besteht ein erheblicher wohnungs- und sozialpolitischer Handlungsbedarf. Das Bündnis „**GUTES WOHNEN für Alleinerziehende**“ (**GW4AE**) formuliert fünf zentrale Ziele und legt mehr als 20 Handlungsvorschläge vor, mit denen der Zugang zu bedarfsgerechtem und bezahlbarem Wohnraum für Alleinerziehende und ihre Kinder wirksam verbessert und langfristig gesichert werden kann.

→ [alltagsheldinnen.org/buendnisguteswohnen](https://alltagsheldinnen.org/buendnisguteswohnen)

# GRUSSWORT

## LANDTAGSPRÄSIDENT ALEXANDER DIERKS

### **Grußbotschaft von Landtagspräsident Alexander Dierks zur Eröffnung der Konferenz „Gutes Wohnen für Alleinerziehende“ des Landesfamilienverbandes SHIA**

---

Sehr geehrte Damen und Herren,

die Situation von Alleinerziehenden in Sachsen verdient neben öffentlicher Aufmerksamkeit auch die bestmögliche Unterstützung durch Politik und Gesellschaft. Daher habe ich sehr gern die Schirmherrschaft für die heutige Landesregionalkonferenz des SHIA e. V. übernommen.

Alleinerziehende bewältigen täglich eine Vielzahl an Aufgaben gleichzeitig. Sie tragen Verantwortung für die Kindererziehung, organisieren den Haushalt, sichern den Lebensunterhalt durch Erwerbsarbeit und versuchen neben all dem noch Zeit für Erholung zu finden. Alles auf einmal leisten zu müssen, bedeutet eine enorme emotionale und körperliche Belastung. Diese betrifft nicht nur die Alleinerziehenden selbst, sondern auch ihre Kinder. Sie brauchen dieselben Chancen, dieselbe Sicherheit und dieselbe gesellschaftliche Unterstützung wie alle anderen Kinder auch.

Eines der zentralen Grundbedürfnisse von Alleinerziehenden ist angemessener und bezahlbarer Wohnraum. Besonders in Großstädten sind die Herausforderungen für sie groß: Das Wohnungsangebot ist knapp, die Grundrisse sind selten auf die Lebenssituationen zugeschnitten und die Mieten vielfach zu hoch. Mit diesen Problemen dürfen wir Alleinerziehende nicht alleinlassen.

Um notwendige Veränderungen zu erreichen, braucht es Ausdauer, Zusammenarbeit und einen langen Atem. Für die heutige Landesregionalkonferenz liegen bereits einige Ideen und Vorschläge auf dem Tisch. Nun kommt es darauf an, gemeinsam zu tragfähigen Ergebnissen und Empfehlungen zu kommen. Dafür wünsche ich Ihnen viel Erfolg und gutes Gelingen.

Ganz besonders möchte ich dem Landesfamilienverband SHIA danken. Seit 35 Jahren setzt sich der Verein mit großem Engagement für die Belange von Alleinerziehenden ein. Das ist ein wichtiger Beitrag für ein soziales und familienfreundliches Sachsen.

Lassen Sie uns gemeinsam daran arbeiten, dass Alleinerziehende und ihre Kinder gute Lebensbedingungen und echte Zukunftsperspektiven erhalten. Vielen Dank!



Alexander Dierks

Präsident des Sächsischen Landtags

# PROGRAMM

12:00 UHR

## BEGINN, GRUSSWORT & VORSTELLUNG

Daniela Kolbe (DGB-Vorsitzende Sachsen, Vorständin im Landesfrauenrat)  
Brunhild Fischer (SHIA e.V. Sachsen),  
Michael Stellmacher (Dezentrale Sachsen)  
Britta Körschgen (Stiftung Alltagsheld:innen),  
Marlen Schröder (DGB Sachsen)

schriftliches Grußwort von Herrn Landtagspräsidenten Alexander Dierks

13:00 UHR

## FACHLICHE INPUTS: ALLEINERZIEHENDE ...

... auf dem Arbeitsmarkt  
... am Wohnungsmarkt

Daniela Kolbe (DGB)  
Brunhild Fischer (SHIA/LKAS)

... in der Beratung  
... im Familienrecht & AGG

Franziska Pfennig (ALISA Leipzig)  
Susanne Köhler (Rechtsanwältin)

... und die Ziele  
des Bündnisses GW4AE

Britta Körschgen  
(Stiftung Alltagsheld:innen)

14:00 UHR

## PAUSE: Mittagessen & Austausch

14:45 UHR

## WORKSHOPS

1| Vereinfachter Zugang zu Wohnraum  
2| Schutz vor Diskriminierung  
3| Bedarfsgerechter Wohnraum

4| Mehr Information und Beratung  
5| Gemeinschaftliche Wohnformen

16:15 UHR

## KURZE PAUSE

16:30 UHR

## PODIUMSDISKUSSION & VEREINBARUNG

Politik: Gespräch mit Vertreter:innen aus dem Sächsischen Landtag  
Alexander Müller (vdw): Perspektive aus der Wohnungswirtschaft

17.45 UHR

## VERABSCHIEDUNG & AUSBLICK

Ende der Veranstaltung – 18.00 Uhr



# Alleinerziehende Familien auf dem Wohnungsmarkt

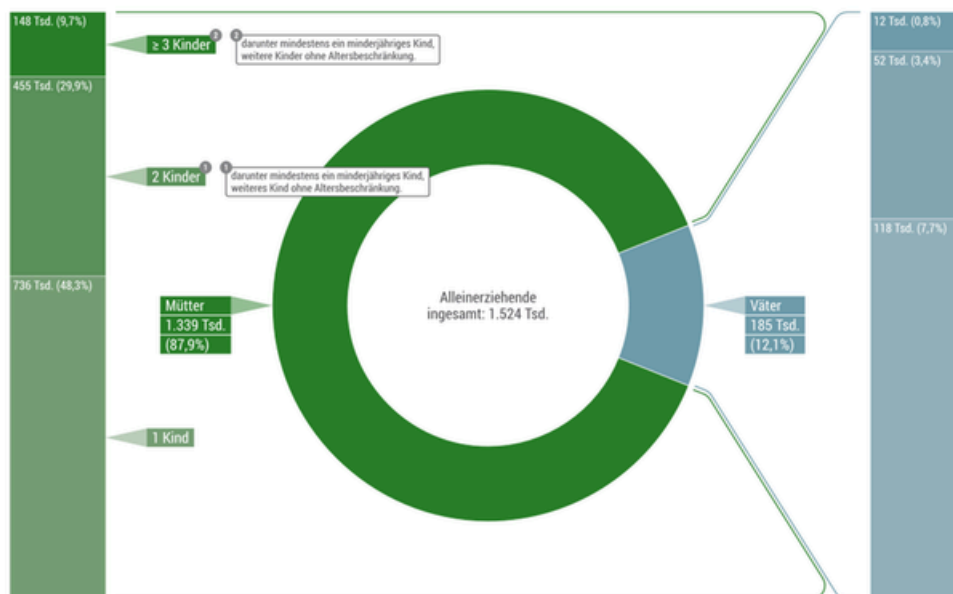
eine kleine Datensammlung

[www.lkas.online](http://www.lkas.online) · [www.shia-sachsen.de](http://www.shia-sachsen.de)

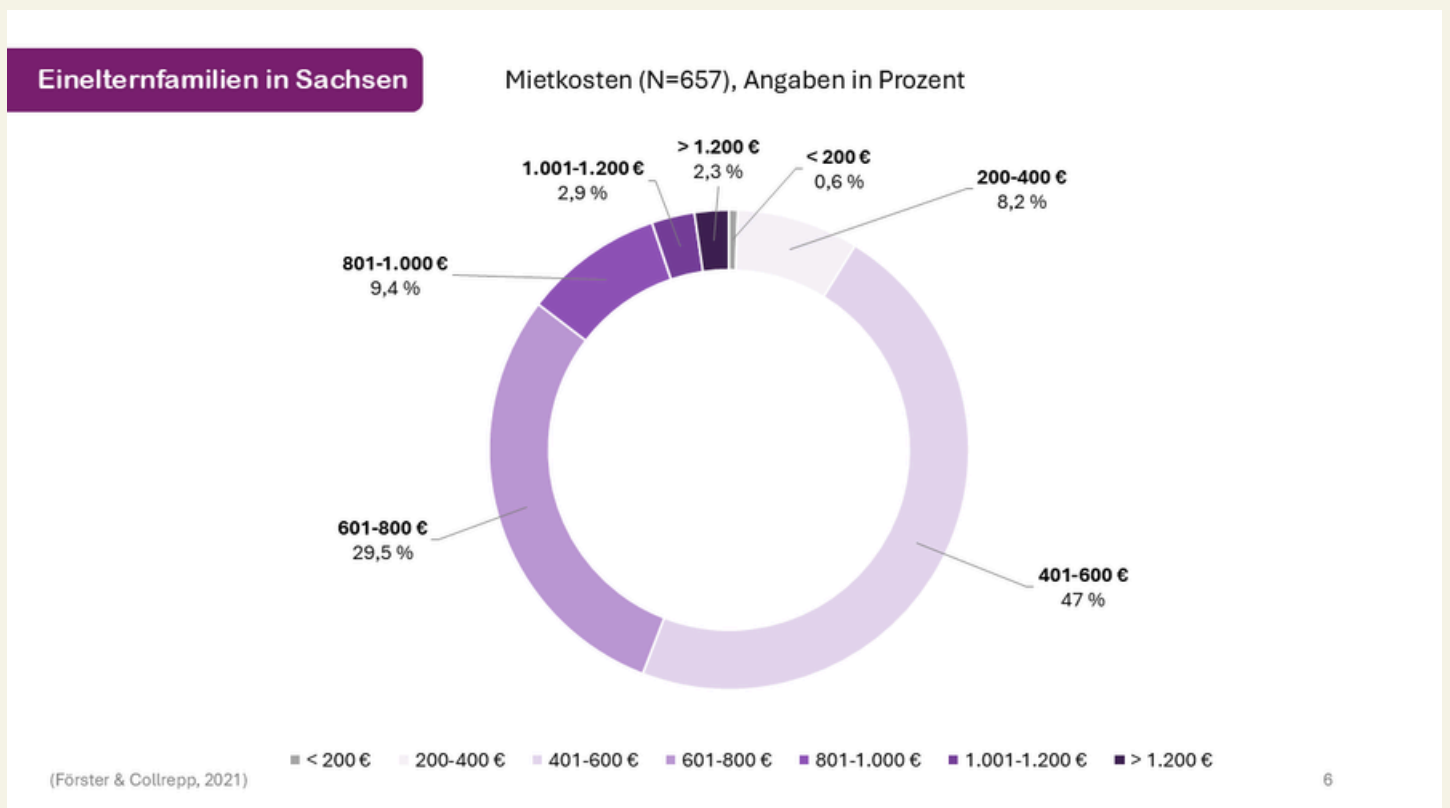
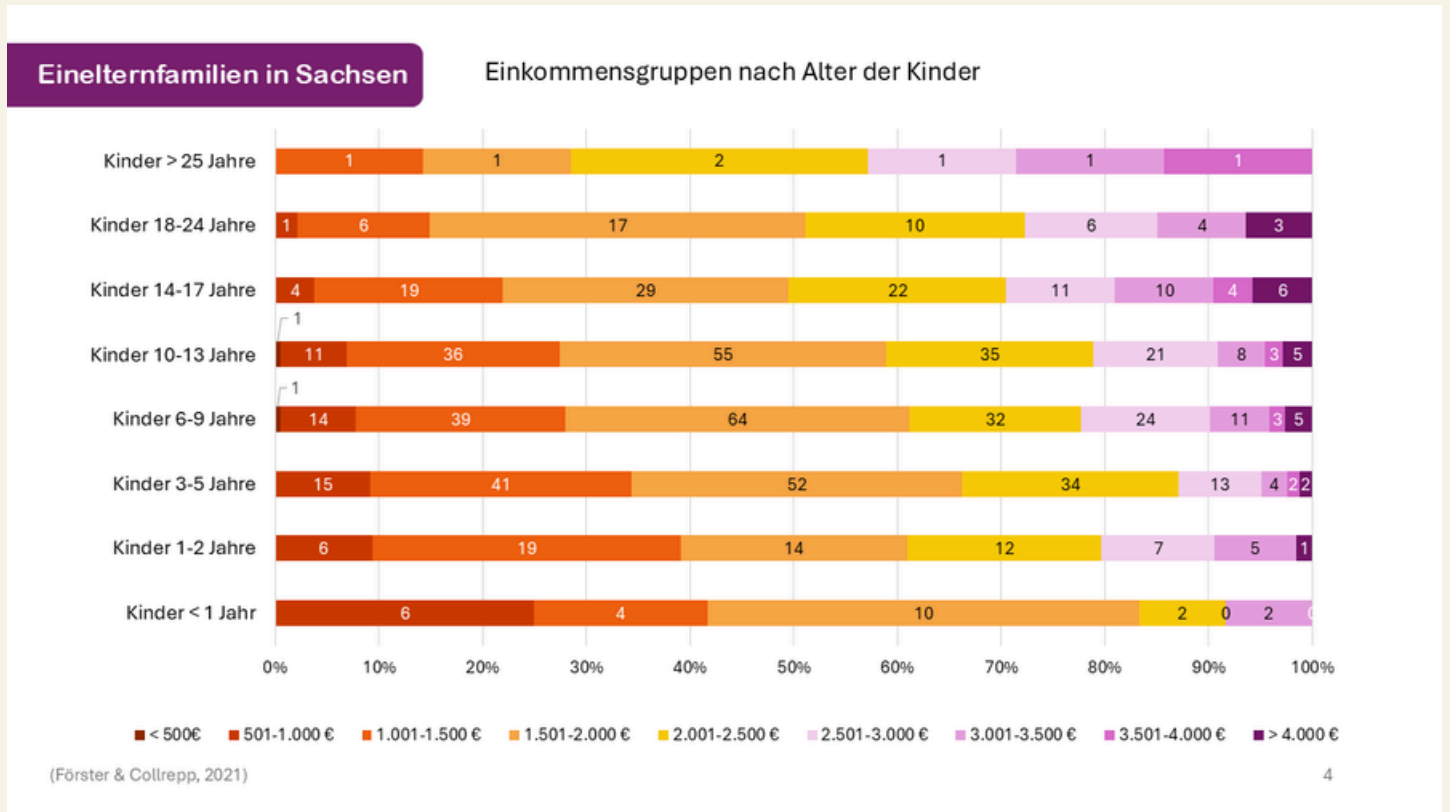
## Eielfternfamilien bundesweit

### Alleinerziehende

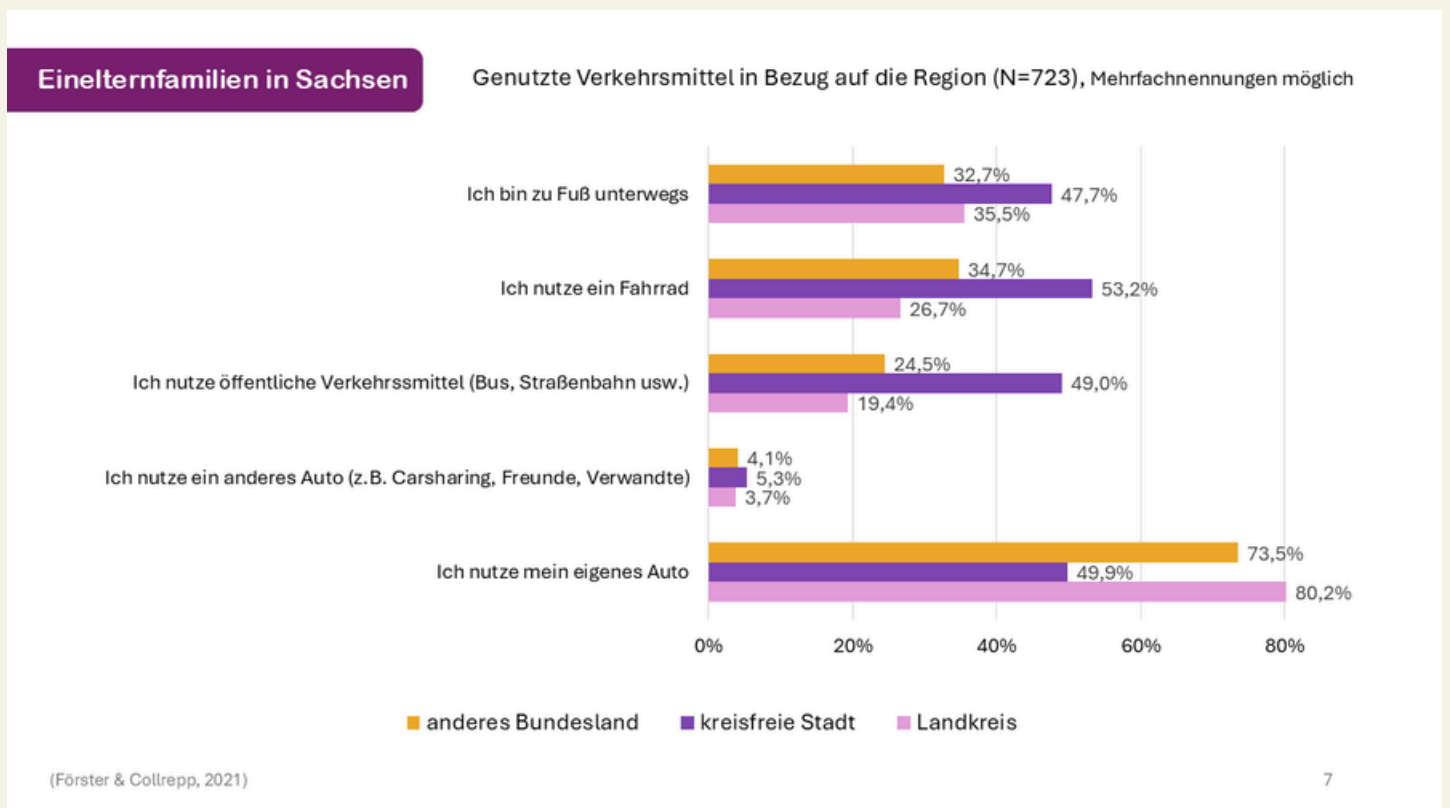
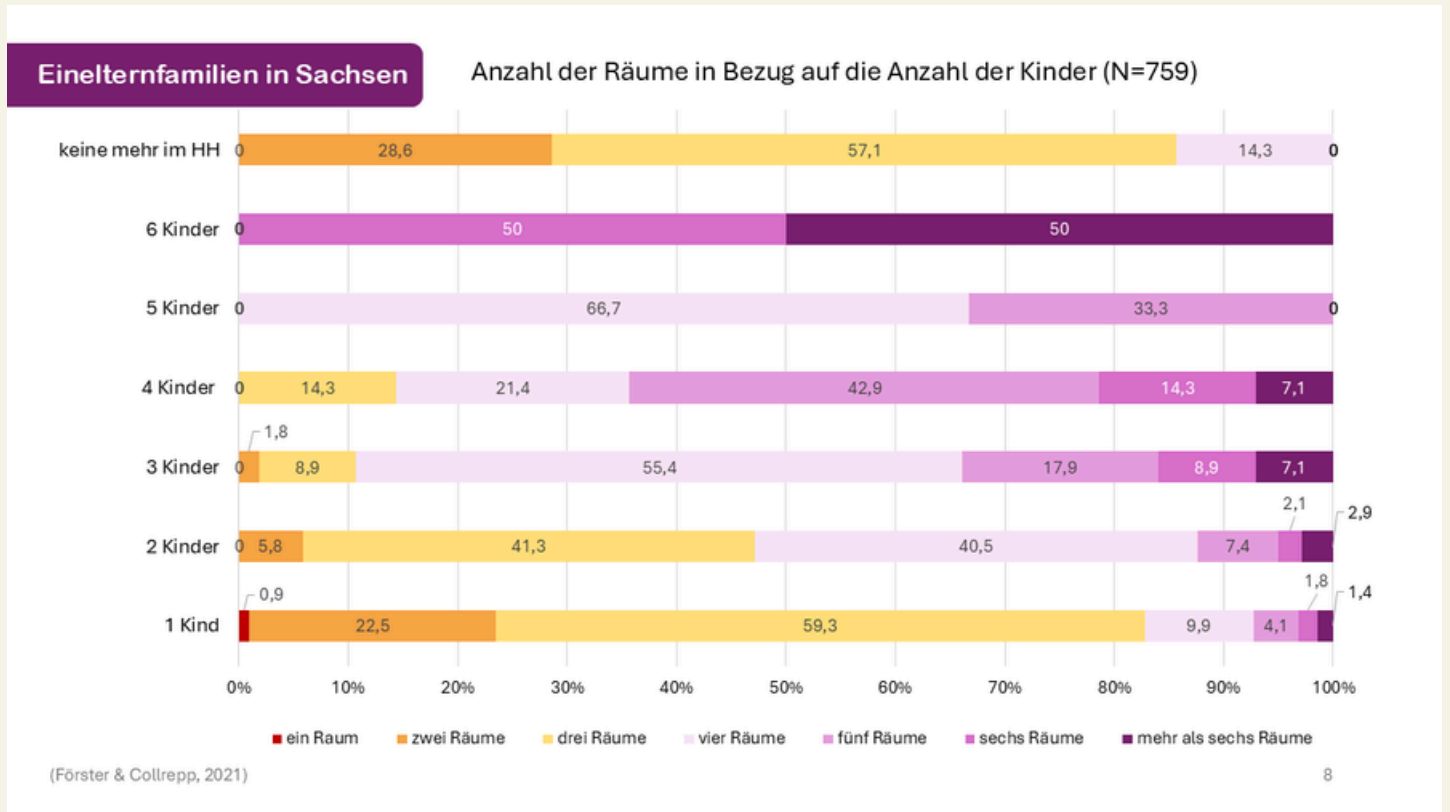
Alleinerziehende mit mindestens einem minderjährigen Kind, nach Zahl der Kinder im Haushalt (ohne Altersbeschränkung), in absoluten Zahlen und Anteile in Prozent, 2019



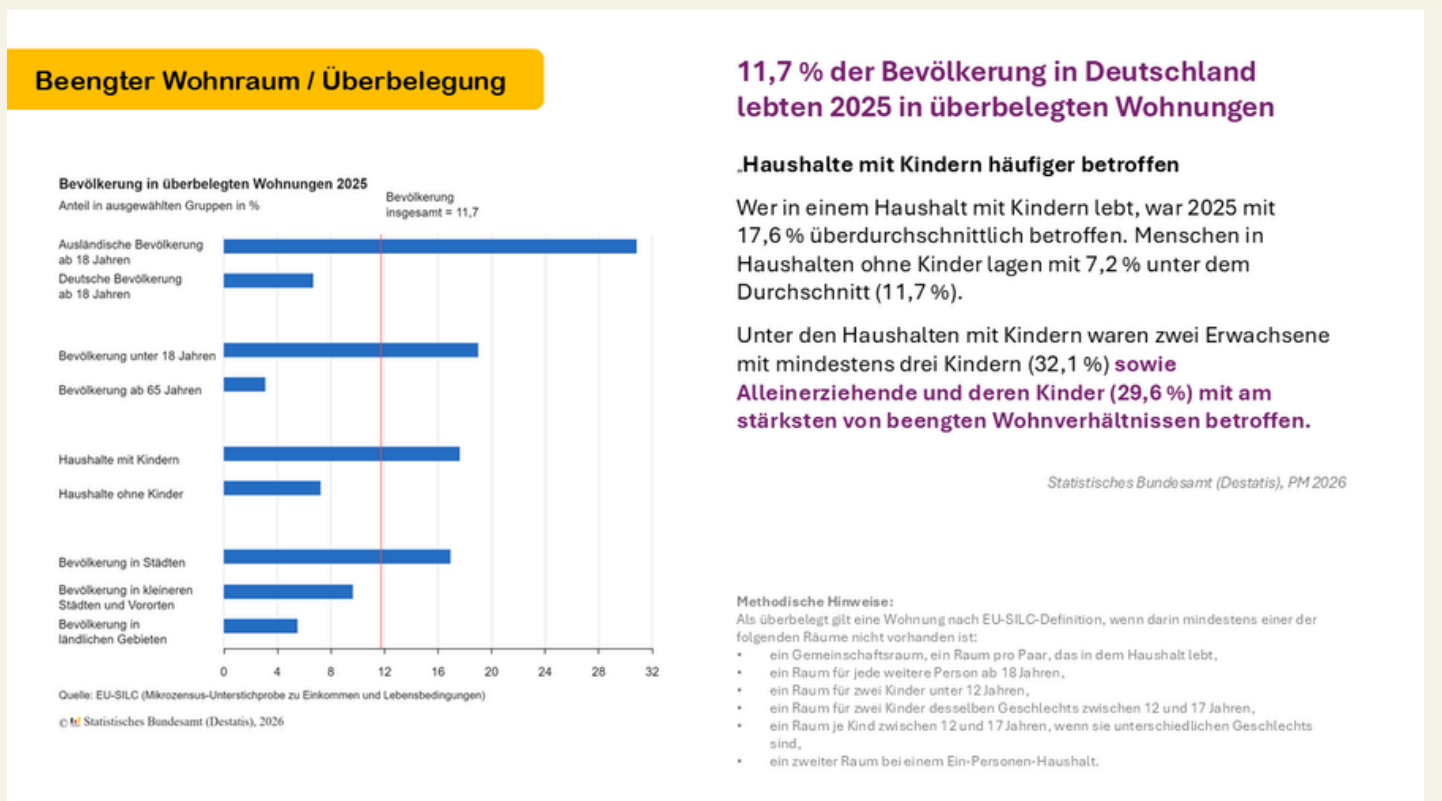
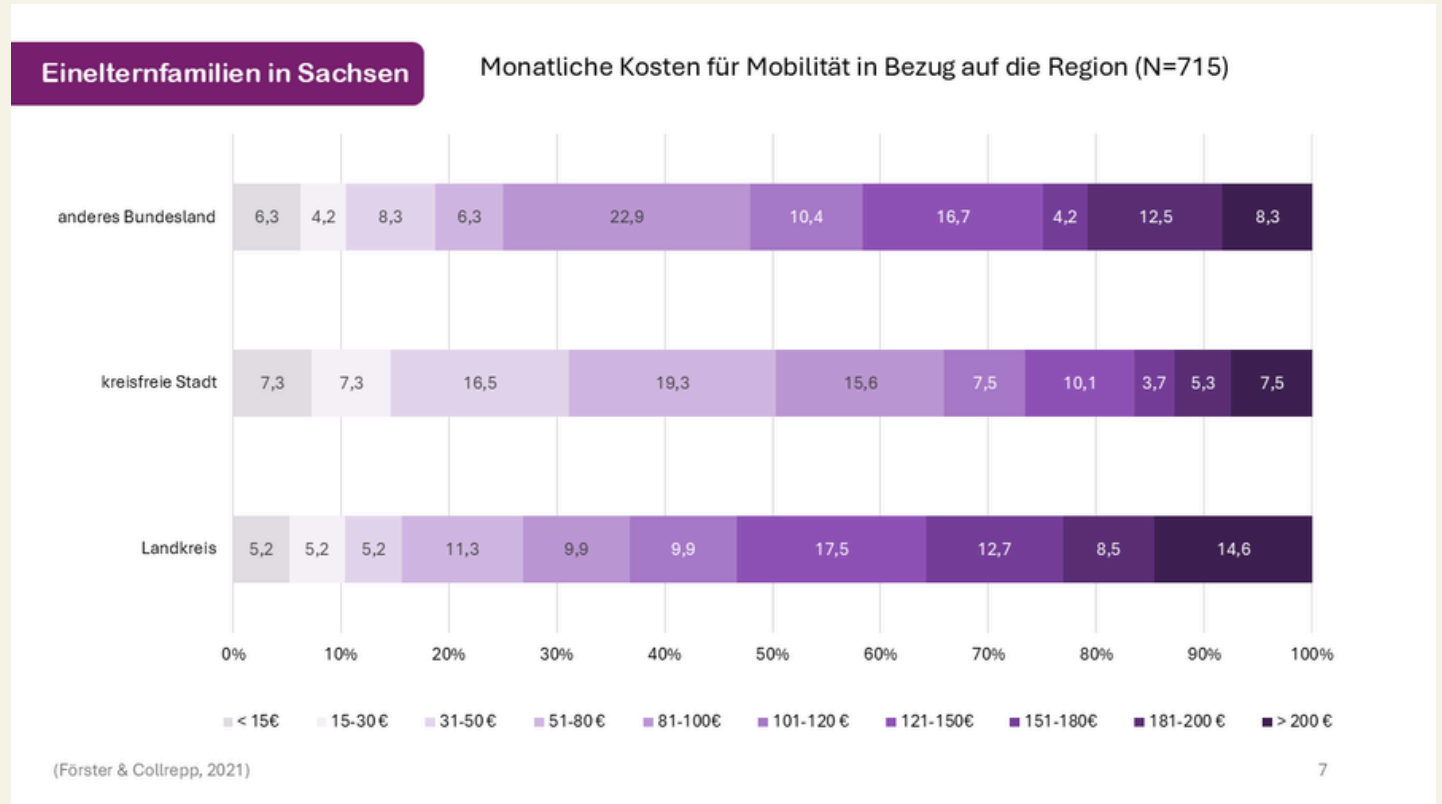
Alleinerziehende Familien auf dem Wohnungsmarkt



Alleinerziehende Familien auf dem Wohnungsmarkt



## Alleinerziehende Familien auf dem Wohnungsmarkt



## Alleinerziehende Familien auf dem Wohnungsmarkt

### Wohnraum und Kindeswohl/-entwicklung

#### Forschung zu Risiko- oder Schutzfaktoren

[...] In Bezug auf Armut moderierende Wirkungen von Sozialräumen gilt, dass **strukturell benachteiligte Lebensräume Armutfolgen bei Kindern einerseits verstärken können. Andererseits können kinder- und familienfreundliche Lebensraum- und Wohnbedingungen sich auch als entwicklungsförderlich erweisen, etwa dann, wenn eine gute familienbezogene Infrastruktur und (kostengünstige) Kinderfreizeitangebote erreichbar sind.** [13] Als besonders einflussreiche kontextuelle Risikofaktoren werden **beengte Wohnverhältnisse und - mit Blick auf familien- und kindbezogene soziale Dienste vor Ort - eine lückenhafte gesellschaftliche und institutionelle Infrastruktur gewertet.** Schließlich trägt das Wohnumfeld, in dem Kinder und Jugendliche aufwachsen, zur kindlichen Sozialisation bei. Andrea Breiffuss und Jens Dangschat sehen Bewältigungsstrategien von Kindern in Armutsgebieten deshalb als Risikofaktoren im Sinn einer Gratwanderung, die über ein Gelingen von Sozialisations- und Individuationsprozessen entscheiden. [14]

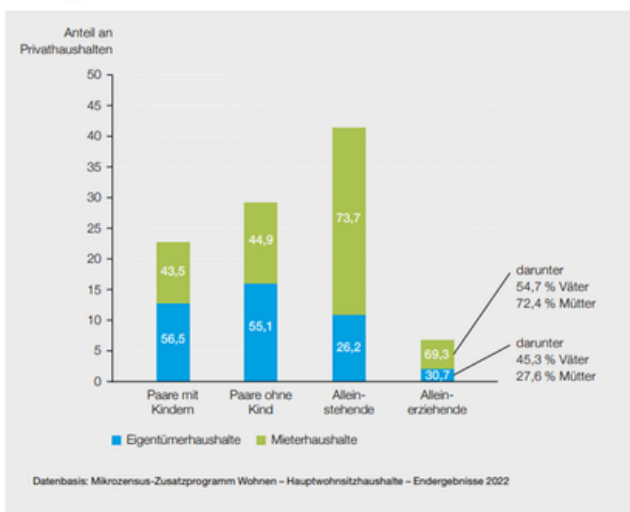
Reißlandt & Nollmann (2006)

#### Sozial-räumliche Folgen des Ortswechsels mit Kindern

[...] **Ausreichende Entfaltungsmöglichkeiten bieten Wohnbedingungen, die jedem Familienmitglied einen Individualbereich zur Verfügung stellen.** Die erhobenen Daten der Lares-Studie (2007, S. 20) zeigen, dass **Personen öfter unter Depressionen und Angstzuständen leiden, wenn die Wohnung unter anderem nicht genügend Raum für die Privatsphäre bietet. Da Kinder ihre Entfaltungs- und Spielmöglichkeiten in die sie umgebenden Räume hinein entwickeln (Kürner 1994, S. 58), kommt dem Kinderzimmer eine besondere Bedeutung zu, da es dem Kind variabel als Spiel-, Arbeits-, Rückzugs-, Freizeit- und Schlafraum dient (6).** Das Kinderzimmer ist meist das kleinste Zimmer einer Wohnung (Herlyn 2009, S. 8, S. 33). Krey (2015)

### Wohneigentum

► Abb 2 Anteil an Eigentümer- und Mieterhaushalten nach Lebensformen 2022 – in Prozent



Autor/-innen: Tam Hochgürtel, Elke Loichinger, Olga Pötzsch // Herausgeber: Statistisches Bundesamt (Destatis)

► Abb 1 Eigentumsquote nach Bundesländern 2022 – in Prozent



Alleinerziehende Familien auf dem Wohnungsmarkt

Wohnfläche

Abb 3 Wohnfläche privater Haushalte je Person nach Bundesländern 2022 – in Quadratmetern

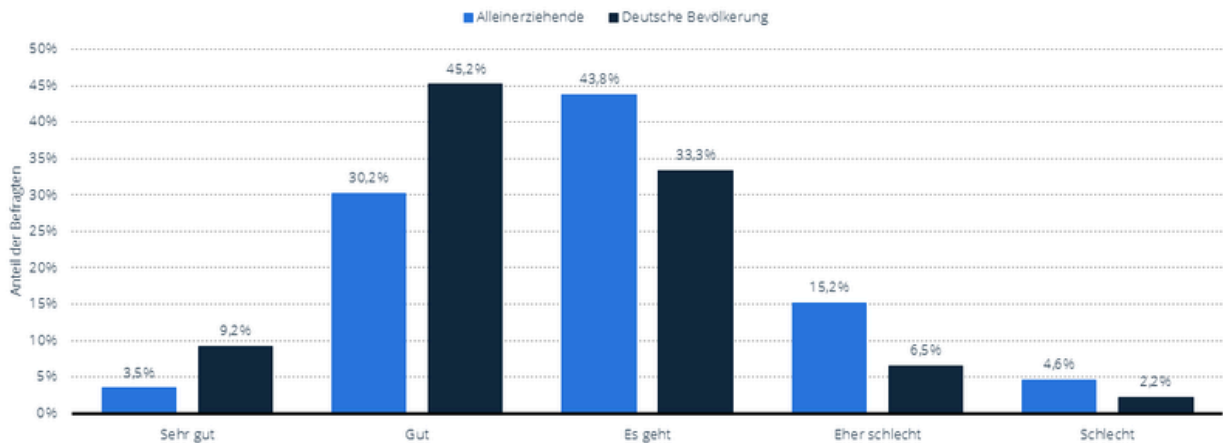
Datenbasis: Mikrozensus-Zusatzprogramm Wohnen – Hauptwohnsitzhaushalte – Endergebnisse 2022

Autor/-innen: Tim Hochgürtel, Elke Loichinger, Olga Pötzsch  
Herausgeber: Statistisches Bundesamt (Destatis)



Wirtschaftliche Lage Alleinerziehender

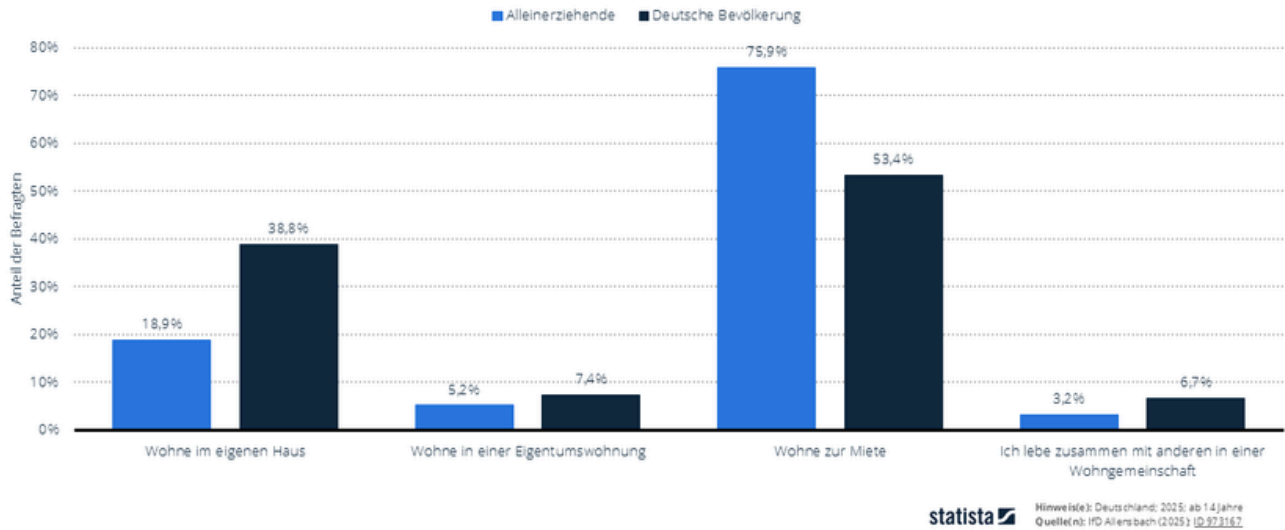
Alleinerziehende in Deutschland nach Beurteilung der eigenen wirtschaftlichen Lage im Vergleich mit der Bevölkerung im Jahr 2025



## Alleinerziehende Familien auf dem Wohnungsmarkt

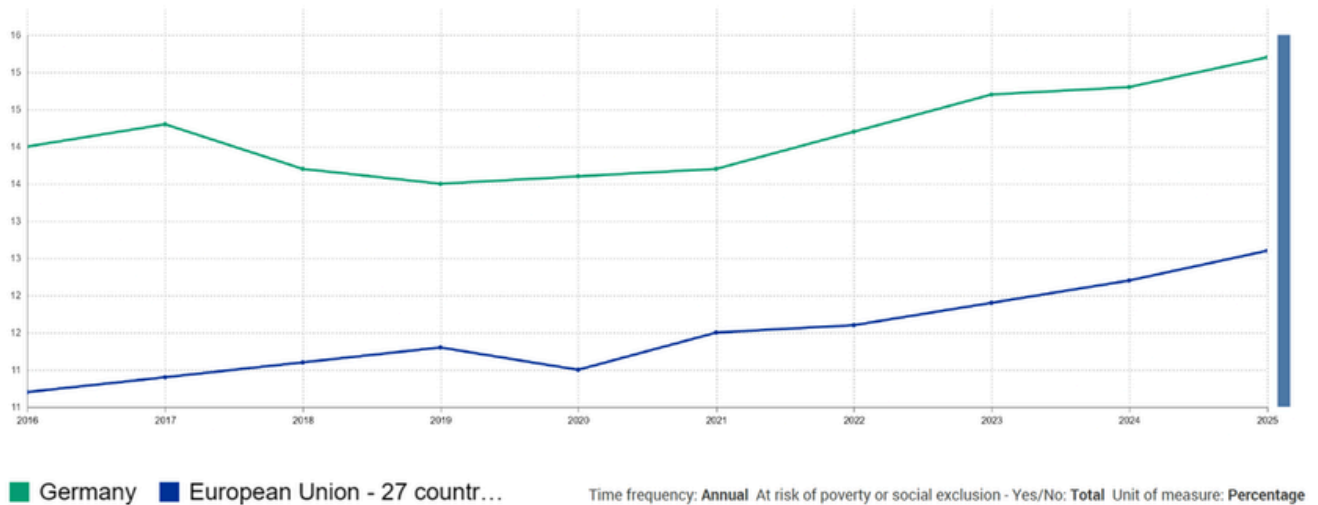
### Wohnsituation Alleinerziehender

Alleinerziehende in Deutschland nach Wohnsituation im Vergleich mit der Bevölkerung im Jahr 2025



### Armutrisiko von Kindern aus Einelternfamilien

Children living in single-parent households by at risk of poverty or social exclusion situation (population aged 0-17)



Children living in single-parent households by at risk of poverty or social exclusion situation (population aged 0-17) [lk\_chg02]

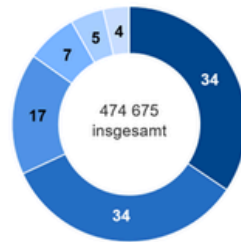
Source of data: Eurostat - Last updated date: 30/04/2026 11:00

Disclaimer: This document has been created automatically by ESTAT/EC software according to external user specifications for which ESTAT/EC is not responsible. Graphic included.

## Alleinerziehende Familien auf dem Wohnungsmarkt

### Wohnungslosigkeit

Untergebrachte wohnungslose Personen am 31.01.2025  
nach Haushaltstyp, in %



- (Ehe-)Paar mit Kind(ern)
- Alleinstehend
- Alleinerziehend
- Sonstiger Mehrpersonenhaushalt
- Unbekannt
- (Ehe-)Paar ohne Kinder

Rundungsbedingte Abweichung möglich.

© Statistisches Bundesamt (Destatis), 2026

2024: PM Wohnungslosenbericht

<https://www.bmwsb.bund.de/SharedDocs/pressemitteilungen/DE/2025/01/Wohnungslosenbericht.html>

09/2025: MDR Mehr als eine halbe Million Menschen hat keine Wohnung (besonders betroffen u.a. Alleinerziehende)

<https://www.mdr.de/nachrichten/deutschland/gesellschaft/wohnungslos-familien-alleinerziehend-kinder-kein-wohnraum-100.html>

09/2025: Mehr als 145.000 wohnungslose Minderjährige

<https://www.tagesschau.de/inland/gesellschaft/kinderschutzbund-tag-der-wohnungslosen-100.html>

10/2025: Projekt in Berlin (Wohnung für Frauen mit Kindern)

<https://www.tagesschau.de/inland/gesellschaft/wohnungslosigkeit-frauen-100.html>

← Statistisches Bundesamt, 2025:

[https://www.destatis.de/DE/Presse/Pressemitteilungen/2025/07/PD25\\_246\\_229.html](https://www.destatis.de/DE/Presse/Pressemitteilungen/2025/07/PD25_246_229.html)

### Literatur

Förster, H. & Collrepp, K. (2021). *Bericht zur Befragung von Einelternterfamilien in Sachsen 2021*. HTWK Leipzig, SHIA e.V. LV Sachsen.

Statistisches Bundesamt (Destatis), Pressemitteilung Nr. N 030 vom 11. Mai 2026.  
[https://www.destatis.de/DE/Presse/Pressemitteilungen/2026/05/PD26\\_N030\\_63.html](https://www.destatis.de/DE/Presse/Pressemitteilungen/2026/05/PD26_N030_63.html)

Statistisches Bundesamt (Destatis), Pressemitteilung Nr. 246 vom 8. Juli 2025.  
[https://www.destatis.de/DE/Presse/Pressemitteilungen/2025/07/PD25\\_246\\_229.html](https://www.destatis.de/DE/Presse/Pressemitteilungen/2025/07/PD25_246_229.html)

Reißlandt, C., & Nollmann, G. (2006, June 22). Kinderarmut im Stadtteil: Intervention und Prävention. *Aus Politik Und Zeitgeschichte, Bundeszentrale Für Politische Bildung*. Retrieved May 26, 2026, from <https://www.bpb.de/shop/zeitschriften/apuz/29680/kinderarmut-im-stadtteil-intervention-und-praevention/>

Krey, K. (2015). Sozial-räumliche Folgen des Ortswechsels mit Kindern. In *Das Kita Handbuch*. Retrieved May 26, 2026, from <https://www.kindergartenpaedagogik.de/fachartikel/soziologie/sozial-raeumliche-folgen-des-ortswechsels-mit-kindern/>

IfD Allensbach. (18. Juni, 2025). Alleinerziehende in Deutschland nach Beurteilung der eigenen wirtschaftlichen Lage im Vergleich mit der Bevölkerung im Jahr 2025 [Graph]. In *Statista*. Zugriff am 04. Mai 2026, von <https://de.statista.com/statistik/daten/studie/973100/umfrage/alleinerziehende-zur-eigenen-wirtschaftlichen-lage/>

IfD Allensbach. (18. Juni, 2025). Alleinerziehende in Deutschland nach Wohnsituation im Vergleich mit der Bevölkerung im Jahr 2025 [Graph]. In *Statista*. Zugriff am 04. Mai 2026, von <https://de.statista.com/statistik/daten/studie/973167/umfrage/wohnsituation-von-alleinerziehenden/>

Eurostat (2026): Children living in single-parent households by at risk of poverty or social exclusion situation (population aged 0-17).  
[https://doi.org/10.2908/ILC\\_CHG02](https://doi.org/10.2908/ILC_CHG02)

Alleinerziehende in der Beratung: Erfahrungen & Hürden

## Alleinerziehende ... in der Beratung

Landesregionalkonferenz  
„Gutes Wohnen für Alleinerziehende“

28. Mai 2026



Franziska Pfennig  
ALISA Leipzig (Alleinerziehend in Sachsen)  
SHIA e.V. Landesverband Sachsen



### Fallbeispiel aus der Beratungspraxis

Frau S. (35 J. alt), lebt mit ihren 2 Kindern (5 und 8 J. alt) in einer 4-Raum-Wohnung.  
Nach mehreren Jahren konflikthafter Partnerschaft trennt sie sich vom Kindsvater Herr M..  
Die Situation in der gemeinsamen Wohnung ist stark belastet und Frau S. berichtet, dass sie „einfach nur noch raus“ wolle, um sich und die Kinder zu schützen.



**Option 1:**  
Auszug Herr M.,  
Verbleib von Frau S.  
mit Kindern



**Option 2:**  
Auszug Frau S. mit  
Kindern

Alleinerziehende in der Beratung: Erfahrungen & Hürden

## Fallbeispiel aus der Beratungspraxis



### Option 1: Auszug Herr M., Verbleib von Frau S. mit Kindern

grundsätzlich wäre die bisherige Wohnung für Frau S. und die Kinder ideal:

- ausreichende Größe
- vertrautes Umfeld
- Schule und Kita in der Nähe
- soziale Stabilität für die Kinder



#### Frage 1:

Ist Vermieter\*in bereit, den Mietvertrag allein auf Frau S. umzuschreiben? (ggf. Zweifel an ihrer Zahlungsfähigkeit)



#### Frage 2:

Wie kann Frau S. die Wohnung mit nur einem Einkommen halten/ finanzieren?

## Fallbeispiel aus der Beratungspraxis



### Option 1: Auszug Herr M., Verbleib von Frau S. mit Kindern

Frau S. arbeitet in Teilzeit und verfügt über ein geringes Einkommen (1050€ netto) + Kindergeld (518€), die Unterhaltszahlung/-höhe ist noch nicht geklärt



Frau S. ist auf **staatliche Transferleistungen** angewiesen

Beantragung **SGB II – Leistungen**

Prüfung/KdU-Vorgabe:

→ Wohnraum nicht angemessen (zu groß)

→ Kosten selbst tragen - nicht machbar

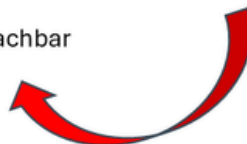
→ AUSZUG

Beantragung **Wohngeld & Kinderzuschlag**

Bearbeitungsdauer von über ½ Jahr

→ SGB II beantragen zum Überbrücken

= ausweglose Situation!



Alleinerziehende in der Beratung: Erfahrungen & Hürden

### Fallbeispiel aus der Beratungspraxis



#### Option 1: Auszug Herr M., Verbleib von Frau S. mit Kindern



Frau S. muss mit den Kindern in eine zu kleine Wohnung am Randgebiet der Stadt mit großer Entfernung zu Kita und Schule ziehen



negative Auswirkungen:

- auf Kinder (u.a. Verlust der Sozialraumnähe) und
- Frau S. selbst (u.a. höherer Zeit- und Organisationsaufwand, Stress, kein eigener Rückzugsraum)

### Fallbeispiel aus der Beratungspraxis



#### Option 2: Auszug Frau S. mit Kindern

→ Suche nach geeignetem neuem Wohnraum (ausreichende Größe, vertrautes Umfeld, Schule/Kita in Nähe, soziale Stabilität für die Kinder, usw.)

Frau S. arbeitet in Teilzeit und verfügt über geringes Einkommen (1050€ netto) + Kindergeld (518€), Unterhaltszahlung/-höhe ist noch ungeklärt

Zeitaufwand geeignete Wohnung zu finden & Frau S. ist auf **staatliche Transferleistungen** angewiesen

#### Beantragung SGB II – Leistungen

KdU-Vorgabe:

kein geeigneter Wohnraum vorhanden, der angemessene Wohnvoraussetzungen bietet

#### Beantragung Wohngeld & Kinderzuschlag

Bearbeitungsdauer von über ½ Jahr  
→ SGB II beantragen zum Überbrücken



= ausweglose Situation!

Alleinerziehende in der Beratung: Erfahrungen & Hürden

## Fallbeispiel aus der Beratungspraxis

### Option 2: Auszug Frau S. mit Kindern



Frau S. muss mit den Kindern in eine zu kleine Wohnung am Randgebiet der Stadt mit großer Entfernung zu Kita und Schule ziehen



negative Auswirkungen:

- auf Kinder (u.a. Verlust der Sozialraumnähe) und
- Frau S. selbst (u.a. höherer Zeit- und Organisationsaufwand, Stress, kein eigener Rückzugsraum)

## Fallbeispiel aus der Beratungspraxis ZUSAMMENFASSUNG



**DILEMMA** für die Familie, u.a. durch:

- Hürden bei der Wohnungssuche (zu hohe Mietpreise/ Wohnungsmangel)
- unrealistisch angesetzte KdU – Vorgaben
- lange Bearbeitungsdauer bei Anträgen für Wohngeld und Kinderzuschlag

Führt u.a. dazu, dass:

- Familie ihr gewohntes soziales Umfeld verliert
- Frau S. keinen eigenen Rückzugsraum hat und im Wohnzimmer schlafen muss
- Frau S. längere Fahrtwege auf sich nehmen muss
- Frau S. weniger qualitative Beziehungszeit für die Kinder und sich selbst hat

## Alleinerziehende in der Beratung: Erfahrungen & Hürden

### Fallbeispiel aus der Beratungspraxis ZUSAMMENFASSUNG



**Zu betonen dabei sind,**

dass **Alleinerziehende vielfachen Benachteiligungen aufgrund des Familienstandes ausgesetzt sind** und neben der Klärung der Wohnsituation den „ganz normalen“ **Alltag mit Kindern allein bewältigen** müssen!

sowie

**Familiensituationen mit zusätzlich erschwerenden Faktoren, wie:**

- häuslichen Gewalterfahrungen → Dringlichkeit des Auszugs
- Förderbedarf oder Behinderung der Kinder → noch mehr Wege, z.B. zu Therapieeinrichtungen
- Einschränkungen oder Behinderungen des Elternteils → erhöhter Unterstützungsbedarf
- Wohnen im ländlichen Raum → eingeschränkte Mobilität/ Abhängigkeit vom ÖPNV/eigenem Fahrzeug
- Diskriminierungen bei der Wohnungssuche aufgrund verschied. Merkmale, z.B. Herkunft

## Vielen Dank!

Franziska Pfennig (M.A. Psychosoziale Beratung)

alisa-projektarbeit@shia-sachsen.de

SHIA e.V. Landesverband Sachsen

Sasstr. 2, 04155 Leipzig

[www.shia-sachsen.de](http://www.shia-sachsen.de)

[kontakt@shia-sachsen.de](mailto:kontakt@shia-sachsen.de)



ALISA Leipzig

Sasstr. 2, 04155 Leipzig

[www.alisa-sachsen.de](http://www.alisa-sachsen.de)

[www.alleinerziehend-leipzig.de](http://www.alleinerziehend-leipzig.de)



## LANDESREGIONALKONFERENZ VON SHIA E.V.

Rechtsanwältin Susanne Köhler, Dresden

### **Gutes Wohnen für Alleinerziehende** **Bedarfe-Herausforderungen-Lösungen**

**Dresden 28.05.2026**

**Rechtsanwältin Susanne Köhler**

Loschwitzer Str. 31

01309 Dresden

Tel.-Nr.: 0049 351 31 41 8924



## **GUTES WOHNEN FÜR ALLEINERZIEHENDE**

Rechtsanwältin Susanne Köhler

### o Juristische Grundlagen:

- Mietvertragsrecht für Wohnungen im BGB
  - o Klärung Rechte und Pflichten
  - o geschlechts- und diskriminierungsneutral
  - o grundsätzlich besteht Vertragsfreiheit
- Allgemeines Gleichbehandlungsgesetz
  - o ausgefertigt am 14.8.2006
  - o Ziel des Gesetzes ist, Benachteiligungen aus Gründen der Rasse oder wegen der ethnischen Herkunft, des Geschlechts, der Religion oder Weltanschauung, einer Behinderung, des Alters oder der sexuellen Identität zu verhindern oder zu beseitigen. § 1 AGG



## GUTES WOHNEN FÜR ALLEINERZIEHENDE

- Allgemeines Gleichbehandlungsgesetz
  - § 2 I Nr. 8 AGG Benachteiligungen aus einem in § 1 genannten Grund sind nach Maßgabe dieses Gesetzes unzulässig in Bezug auf:.... den Zugang von Wohnraum
  - § 3 AGG unterscheidet zwischen unmittelbarer und mittelbarer Benachteiligung
  - In Abschnitt 3 des AGG, den §§ 17 ff dann Regelungen zu Verträgen, die:
    - (§ 19 AGG) typischerweise ohne Ansehen der Person zu vergleichbaren Bedingungen in einer Vielzahl von Fällen zustande kommen (Massengeschäfte) oder bei denen das Ansehen der Person nach der Art des Schuldverhältnisses eine nachrangige Bedeutung hat und die zu vergleichbaren Bedingungen in einer Vielzahl von typischerweise ohne Ansehen der Person zu vergleichbaren Bedingungen in einer Vielzahl von Fällen zustande kommen



## GUTES WOHNEN FÜR ALLEINERZIEHENDE

- Allgemeines Gleichbehandlungsgesetz
  - gilt für Vermieter ab 50 Wohnungen so § 19 V AGG
  - Bei der Vermietung von Wohnraum ist eine unterschiedliche Behandlung im Hinblick auf die Schaffung und Erhaltung sozial stabiler Bewohnerstrukturen und ausgewogener Siedlungsstrukturen sowie ausgeglichener wirtschaftlicher, sozialer und kultureller Verhältnisse zulässig. § 19 III AGG
  - § 20 AGG zulässige Sonderbehandlung, wie etwa der Vermeidung von Gefahren, der Verhütung von Schäden oder anderen Zwecken vergleichbarer Art dient
  - Zulässige Sonderbehandlung bei Näheverhältnis: bei Mietverhältnissen kann dies insbesondere der Fall sein, wenn die Parteien oder ihre Angehörigen Wohnraum auf demselben Grundstück nutzen.



## GUTES WOHNEN FÜR ALLEINERZIEHENDE

- Allgemeines Gleichbehandlungsgesetz
  - Folgen einer Diskriminierung: § 21 AGG
    - die Beseitigung der Beeinträchtigung verlangen
      - hier str. Anspruch auf einen Vertragsabschluss
      - Und wenn ja mit welchem Inhalt
      - Unmöglichkeit nach § 275 BGB eingetreten?
    - Unterlassungsklage, wenn weitere Beeinträchtigungen zu besorgen sind
    - Geltendmachung von Schadensersatz
  - § 23 AGG Unterstützung durch die Antidiskriminierungsverbände durch rechtliche Beratung und Beistand im Gerichtsverfahren



## GUTES WOHNEN FÜR ALLEINERZIEHENDE

- Wo liegen die Probleme?
    - z. B was gilt bei Auswahl zum Besichtigungstermin
    - Nachweisführung der Diskriminierung
      - BGH sieht unzulässige Benachteiligung: Bewerbung einer Mietinteressentin mit pakistanischem Namen mehrfach erfolglos um einen Besichtigungstermin für eine angebotene Wohnung. Vergleichbare Anfragen mit identischen Angaben zu Einkommen, Beruf und Haushaltsgröße unter deutsch klingenden Namen führten hingegen zu Terminangeboten.
      - Offenlegungspflichten kontra Datenschutz
    - Fristen
    - Erweiterung auf Vermieterseite
    - Pflicht zum Vertragsabschluss
    - .....
- und auch:**
- was heißt eigentlich alleinerziehend?
  - geht der Kampf um Umgangszeitprozentage los?
  - .....



## Alleinerziehende und die Ziele des Bündnisses GW4AE

# GUTES WOHNEN für Alleinerziehende

Landesregionalkonferenz im Freistaat Sachsen am 28.Mai 2026

© 2026 | Stiftung Alltagsheld:innen | 28.Mai 2026

Alltagsheld:innen



## ALLTAGSHELD:INNEN - Stiftung für die Rechte von Alleinerziehenden

Unsere Vision

**„Alleinerziehende leben mit ihren Kindern selbstbestimmt, finanziell wie rechtlich abgesichert und frei von Diskriminierung“**

- Gründung Stiftung 2020 als gemeinnützige Verbrauchsstiftung
- 1,2 Mio. € Stiftungskapital
- 2 Schwerpunktthemen - **Migrantische Alleinerziehende, Wohnen**  
Sonderthema - **Rechtshotline Familienrecht**
- operativ & fördernd tätig
- Öffentlichkeit- & Bildungsarbeit, Dialog mit Politik & Wirtschaft, Projektförderung, Modellprojekte, Wissenschaft & Forschung

© 2026 | Stiftung Alltagsheld:innen | 28.Mai 2026

Alltagsheld:innen

Initiatorin & geschäftsführende  
Vorstandin Heidi Thiemann



*„Ich habe die Stiftung gestartet, weil ich feststellen musste, dass sich für Alleinerziehende in den vergangenen 30 Jahren nur wenig verbessert hat. Also dachte ich: Das müssen wir ändern!“*

Heidi Thiemann, Ethnologin und Initiatorin der Stiftung

## Alleinerziehende und die Ziele des Bündnisses GW4AE

### Zahlen, Daten, Fakten | Alleinerziehende in Deutschland



- Jede fünfte in Deutschland lebende Familie ist eine Einelternfamilie = ca. 2.7 Mio. Familien
- 88% der Alleinerziehenden sind Frauen
- Alleinerziehende und ihre Kinder haben mit 42% ein überproportional hohes Armutsrisiko
- rund 75% der Alleinerziehenden sind berufstätig; 48% der weiblichen Alleinerziehenden arbeiten Vollzeit / im Vergleich dazu: 29% der Mütter in Paarfamilien
- Alleinerziehende sind die Haushaltsgruppe die am stärksten von Einsamkeit (23%) betroffen ist, stärker noch als alleinlebende Personen (19%)

© 2026 | Stiftung Alltagsheld:innen | 28. Mai 2026



### „Zugang zu und die Organisation von Wohnen ist zentral, um den Alltag von Alleinerziehenden zu erleichtern“

- Dilemma Carearbeit / Einkommen / Zeitmangel / Armutsrisiko
- zu wenig bezahlbarer Wohnraum
- Über 30% müssen in zu kleinen Wohnungen leben
- Diskriminierung & Stigmatisierung bei der Wohnungssuche
- bis zu 50 % des Haushaltseinkommens werden von Alleinerziehenden mit kleinem Einkommen für Mieten aufgewendet



© 2026 | Stiftung Alltagsheld:innen | 28. Mai 2026

## Alleinerziehende und die Ziele des Bündnisses GW4AE

Daran wollen wir etwas verändern...

Alltagsheld:innen



© 2026 | Stiftung Alltagsheld:innen | 28.Mai 2026

## Was wir konkret tun...

Alltagsheld:innen

- Informieren & Sensibilisieren - Vorträge, Broschüre GUTES WOHNEN
- Vernetzen - Bündnis GUTES WOHNEN für Alleinerziehende | GW4AE
- Lösungswege aufzeigen – z.B. Regionalkonferenzen
- Wissensgrundlagen verbessern - Studien
- Initiativen fördern - Förderprogramm GUTES WOHNEN
- Modellprojekte umsetzen - beraten & entwickeln



© 2026 | Stiftung Alltagsheld:innen | 28.Mai 2026

## Alleinerziehende und die Ziele des Bündnisses GW4AE

### Bündnis **GUTES WOHNEN** für Alleinerziehende | GW4AE



Ziel des Bündnis - **Verbesserung der Situation von Alleinerziehenden am Wohnungsmarkt**

- Gründung - 2022 auf Initiative der Stiftung Alltagsheld:innen
- Allianz aus 15 Vertreter:innen verschiedener Organisationen
- Politische Forderungen - **5 Ziele & 26 Maßnahmenvorschläge**
- Webseite - [www.alltagsheldinnen.org/buendnis-gutes-wohnen](http://www.alltagsheldinnen.org/buendnis-gutes-wohnen)



© 2026 | Stiftung Alltagsheld:innen | 28. Mai 2026

### 5 ZIELE

1 | Zugang zu bezahlbarem Wohnraum erleichtern

2 | Schutz vor Diskriminierung

3 | Wohnungen, die zum Leben passen

4 | Beratung, Wissen und Sensibilisierung stärken

5 | Gemeinschaftliches Wohnen fördern



# 1 | Zugang zu bezahlbarem Wohnraum erleichtern

- Vorrang bei gefördertem Wohnraum
- Förderprogramme in allen Bundesländern
- Übergangswohnungen bei Trennung oder drohender Wohnungslosigkeit
- Plattformen und Wohnbörsen speziell für Alleinerziehende

Beispiel Luxemburg



© 2026 | Stiftung Alltagsheld:innen | 28.Mai 2026

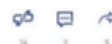
## Beispiel Luxemburg

LUXEMBURG

Publiziert 26. Mai 2025, 13:54

### Alleinerziehende erhalten Vorrang bei Sozialwohnungen

Ein neuer Gesetzesentwurf sieht vor, Alleinerziehende bei der Vergabe von bezahlbarem Wohnraum zu bevorzugen – als gezielte Maßnahme gegen Armut.



Alleinerziehende stellen bis zu fünfmal mehr Sozialanträge als auf dem privaten Wohnungsmarkt.  
Symbolbild: Freepix

© 2026 | Stiftung Alltagsheld:innen | 28.Mai 2026



## 2 | Schutz vor Diskriminierung

- Familiensituation »alleinerziehend« ins AGG aufnehmen
- Rechte besser durchsetzbar machen – z. B. durch Verbandsklagerecht
- Sanktionen bei Diskriminierung stärken
- Kostenfreie Antidiskriminierungsberatung ausbauen



Petition mit SOLOMÜTTER, FAIR FÜR KINDER gestartet

<https://innn.it/gleiche-chancen-fur-alle>

© 2026 | Stiftung Alltagsheld:innen | 28. Mai 2026



© 2026 | Stiftung Alltagsheld:innen | 28. Mai 2026

## 3 | Wohnungen, die zum Leben passen

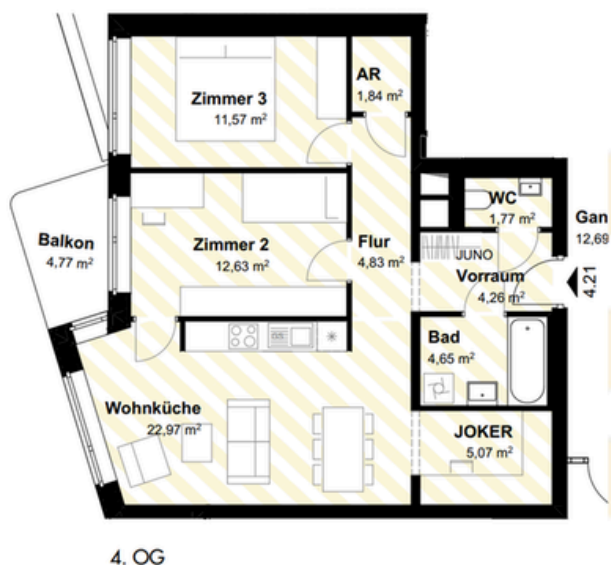
- Bedarfsgerechte Grundrisse für Alleinerziehende fördern
- Quote für familiengerechte Wohnungen im geförderten Wohnungsbau
- Stadtplanung mit Fokus auf Care-Verantwortung (»15-Minuten-Stadt«)
- Beteiligung an Planung und Entwicklung ermöglichen

- für jedes Familienmitglied ein Zimmer
- mehr Räume - suffiziente Grundrisse



© 2026 | Stiftung Alltagsheld:innen | 28. Mai 2026

### Beispiel Jokerraum



Tür 4.21 2B Typ C JUNO



© 2026 | Stiftung Alltagsheld:innen | 28. Mai 2026

Alleinerziehende und die Ziele des Bündnisses GW4AE

## 4 | Beratung, Wissen und Sensibilisierung stärken

- Beratungsstellen und Koordinationsstellen aufbauen
- Modellprojekte und Informationsmaterial fördern
- Öffentlichkeitsarbeit und politische Kampagnen
- Netzwerk für GUTES WOHNEN bundesweit etablieren

Good-Practise-Beispiel - JUNO e.V.



© 2026 | Stiftung Alltagsheld:innen | 28. Mai 2026

### Good-Practise Beispiel | Verein JUNO Wien Wohnen für Alleinerziehende in Mietprojekten



- Erfolgreich bereits **mehr als 350 Mietwohnungen für Alleinerziehende** entwickelt und umgesetzt
- **JUNO e.V.** – Rolle als **Interessensvertreterin und Koordinatorin**
  - Grundrissgestaltung, Aufbau Bewohner:innengruppe,
  - Vergabe / Neuvergabe der Wohnungen
  - Mediation
- **Film Tipp**  
„Plan B – Hilfe für Alleinerziehende“ von April 2025



© 2026 | Stiftung Alltagsheld:innen | 05. Mai 2026

## 4 | Beratung, Wissen und Sensibilisierung stärken

- Beratungsstellen und Koordinationsstellen aufbauen
- Modellprojekte und Informationsmaterial fördern
- Öffentlichkeitsarbeit und politische Kampagnen
- Netzwerk für GUTES WOHNEN bundesweit etablieren

Good-Practise-Beispiel - JUNO e.V.



© 2026 | Stiftung Alltagsheld:innen | 28. Mai 2026

### Good-Practise Beispiel | Verein JUNO Wien Wohnen für Alleinerziehende in Mietprojekten



- Erfolgreich bereits **mehr als 350 Mietwohnungen für Alleinerziehende** entwickelt und umgesetzt
- **JUNO e.V.** – Rolle als **Interessensvertreterin und Koordinatorin**
  - Grundrissgestaltung, Aufbau Bewohner:innengruppe,
  - Vergabe / Neuvergabe der Wohnungen
  - Mediation
- **Film Tipp**  
„Plan B – Hilfe für Alleinerziehende“ von April 2025



© 2026 | Stiftung Alltagsheld:innen | 05. Mai 2026

## Alleinerziehende und die Ziele des Bündnisses GW4AE

### Good-Practise Beispiel | Sie wohnt gewaltfrei

Leipzig <https://www.siewo-leipzig.de>



### Wer Wohnraum bietet, schafft Schutz.

SieWo unterstützt Leipziger Frauen auf dem Weg in ein gewaltfreies Zuhause — und entlastet Vermietende durch klare Prozesse und persönliche Begleitung.



SieWo ist die neue Vermittlungsstelle für gewaltfreies Wohnen.

Bereits  
25  
Frauen &  
Kinder sicher  
vermittelt

© 2026 | Stiftung Alltagsheld:innen | 05.Mai 2026



## 5 | Gemeinschaftliches Wohnen fördern

- Förderung gemeinschaftlicher Wohnformen
- Zugang zu Genossenschaften erleichtern
- Finanzielle und steuerliche Benachteiligungen abbauen
- Gemeinnützigkeit für Wohnprojekte ermöglichen
- Konzeptverfahren für Grundstücksvergabe anpassen

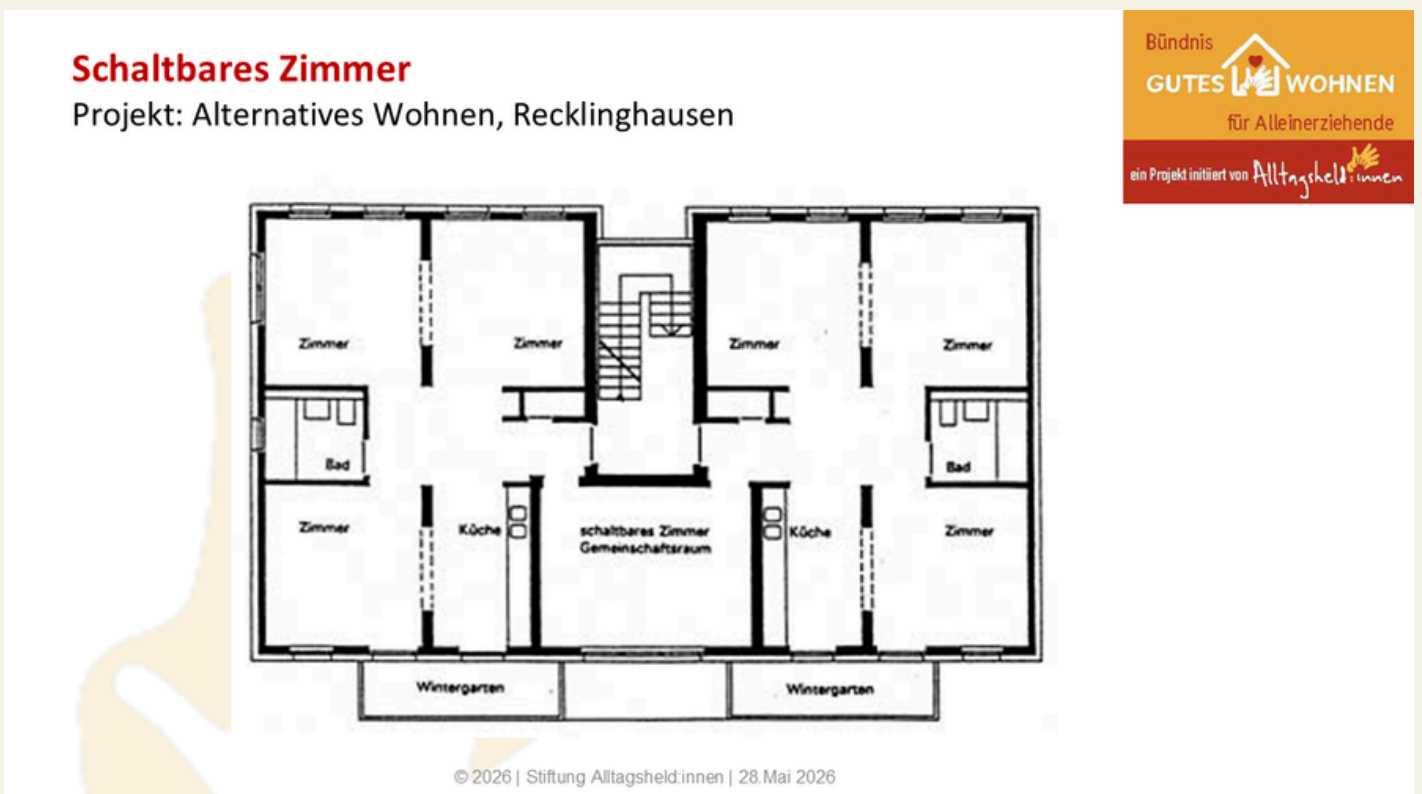
Gemeinschaftlich Wohnen - viele Vorteile für Alleinerziehende:

- gegenseitige Unterstützung u. Hilfe bei der Kinderbetreuung
- Teilen von Sachen und Räumen
- soziales Netzwerk
- Spielkamerad:innen
- ....



© 2026 | Stiftung Alltagsheld:innen | 28.Mai 2026

## Alleinerziehende und die Ziele des Bündnisses GW4AE



## Alleinerziehende und die Ziele des Bündnisses GW4AE

### Gemeinschaftsetage für Alleinerziehende

Beispiel: Projekt JUNO, Wien



© 2026 | Stiftung Alltagsheld:innen | 28. Mai 2026



### Good-Practise Beispiel | Freimundo, München

Wohnen für Alleinerziehende in einer Genossenschaft



- 10 Wohnungen für Alleinerziehende in einem Mehrgenerationenhaus mit 100 Wohneinheiten
- Kooperation des siaf e.V. mit der Kooperativen Großstadt eG, München
- Anstoß, Förderung Projektentwicklung und Gruppenaufbaus durch die Stiftung Alltagsheld:innen



© 2026 | Stiftung Alltagsheld:innen | 28. Mai 2026

## Alleinerziehende und die Ziele des Bündnisses GW4AE

### Good-Practise Beispiel | Bauprojekt der Stiftung

Gemeinschaftliches Wohnen für 10 Familien in Solingen

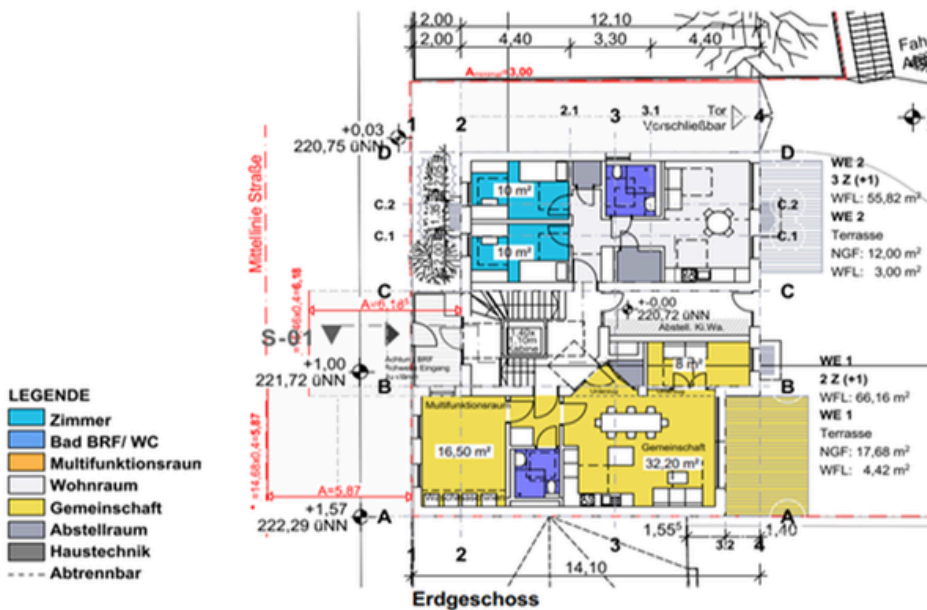


© 2026 | Stiftung Alltagsheld:innen | 28.Mai 2026

Bündnis  
**GUTES WOHNEN**  
für Alleinerziehende  
ein Projekt initiiert von **Alltagsheld:innen**

### Good-Practise Beispiel | Bauprojekt der Stiftung

Gemeinschaftliches Wohnen für 10 Familien in Solingen



Bündnis  
**GUTES WOHNEN**  
für Alleinerziehende  
ein Projekt initiiert von **Alltagsheld:innen**

## Alleinerziehende und die Ziele des Bündnisses GW4AE

### Fazit - Was bräuchte es zur Verbesserung der Situation?

- mehr Sichtbarkeit des Themas
- zielgerichtete Förderung
  - bedarfsgerechte Grundrisse
  - Wohnungsvergabe
  - Beratungsstellen
  - Unterstützung der Projektentwicklung
  - Konzeptausschreibungen
  - Modellprojekte
- ins Handeln kommen
  - Dialog aller Akteure am Wohnungsmarkt - Dialogkonferenzen



© 2026 | Stiftung Alltagsheld:innen | 28.Mai 2026

### ins Handeln kommen - Dialogkonferenzen

- Forderung & Maßnahmenvorschläge kommunizieren & diskutieren
- Austausch aller Akteure am Wohnungsmarkt und Alleinerziehenden
- konkrete Umsetzungsschritte entwickeln



© 2026 | Stiftung Alltagsheld:innen | 28.Mai 2026

Alleinerziehende und die Ziele des Bündnisses GW4AE

ins Handeln kommen - **Dialogkonferenzen**

*Packen wir`s gemeinsam an!*

© 2026 | Stiftung Alltagsheld:innen | 28.Mai 2026



Alltagsheld:innen

IMPRESSUM

**ALLTAGSHELD:INNEN**  
Stiftung für die Rechte von Alleinerziehenden  
Narzissenweg 10 · 40712 Hilden  
[www.alltagsheldinnen.org](http://www.alltagsheldinnen.org)

**Britta Körschgen**  
Leitung Fachbereich GUTES WOHNEN  
[koerschgen@alltagsheldinnen.org](mailto:koerschgen@alltagsheldinnen.org)  
+49 2103 930 90 35

© 2026 | Stiftung Alltagsheld:innen | 28.Mai 2026

# Workshops / AGs

**Maria Völker**  
SHIA e.V. LV Sachsen

## 1 | Zugang zu bezahlbarem Wohnraum erleichtern

- Vorrang bei gefördertem Wohnraum
- Förderprogramme in allen Bundesländern
- Übergangswohnungen bei Trennung oder drohender Wohnungslosigkeit
- Plattformen und Wohnbörsen speziell für Alleinerziehende

**Susanne Köhler**  
Rechtsanwältin

## 2 | Schutz vor Diskriminierung

- Familiensituation »alleinerziehend« ins AGG aufnehmen
- Rechte besser durchsetzbar machen – z. B. durch Verbandsklagerecht
- Sanktionen bei Diskriminierung stärken
- Kostenfreie Antidiskriminierungsberatung ausbauen

**Birgit Uhlworm**  
SHIA e.V. BV / LV Brandenburg

## 3 | Wohnungen, die zum Leben passen

- Bedarfsgerechte Grundrisse für Alleinerziehende fördern
- Quote für familiengerechte Wohnungen im geförderten Wohnungsbau
- Stadtplanung mit Fokus auf Care-Verantwortung (»15-Minuten-Stadt«)
- Beteiligung an Planung und Entwicklung ermöglichen

**Britta Körschgen**  
Stiftung Alltagsheld:innen

## 4 | Beratung, Wissen und Sensibilisierung stärken

- Beratungsstellen und Koordinationsstellen aufbauen
- Modellprojekte und Informationsmaterial fördern
- Öffentlichkeitsarbeit und politische Kampagnen
- Netzwerk für GUTES WOHNEN bundesweit etablieren

**Michael Stellmacher**  
Dezentrale Sachsen

## 5 | Gemeinschaftliches Wohnen fördern

- Förderung gemeinschaftlicher Wohnformen
- Zugang zu Genossenschaften erleichtern
- Finanzielle und steuerliche Benachteiligungen abbauen
- Gemeinnützigkeit für Wohnprojekte ermöglichen
- Konzeptverfahren für Grundstücksvergabe anpassen

# AG1 | VEREINFACHTER ZUGANG ZU BEZAHLBAREM WOHNRAUM FÜR ALLEINERZIEHENDE

Maßnahme Vorschlag	Kommentare	Punkte	Rang
<b>Wohnungsbauförderprogramm für Alleinerziehende mit Investitionszuschuss und Darlehen in Sachsen</b>  Zielgruppe: Land	RT Familien wohnen • Eigenanteil 5% Rückzahlungen google SAB AEZ politischer Wille (Sollen AEZ überhaupt Unterstützung erhalten?)		5
<b>Gezielte Vergabe von Wohnungen an Alleinerziehende</b>  (Quotierung im Bestand)  Zielgruppe: <u>Kommune</u>	WiD // Spezialamt DD Beratung bei Wohnungssuche für Alle  Wohnungsgesellschaften wollen AEZ nicht immer Linkach-Übernahme Leerstand Genossenschaften! Anteile?		1
<b>Neue Wohngemeinnützigkeit + additiver Investitionszuschuss</b>  (Koalitionsvertrag umsetzen, Infrastrukturförderung berücksichtigen)  Zielgruppe: Bund	Steuerung dann über die Kommune u. a. Vergabe an AEZ		
<b>Übergangswohnungen für Trennungszeit/ drohende Obdachlosigkeit</b>  Zielgruppe: Land / Kommune	<u>Verdrückte Wohnungssituation von Frauen</u>		2
<b>Plattformen/ Wohnungsbörsen mit Angeboten für Alleinerziehende</b>  Zielgruppe: Land und Kommune	<u>WG (Stadtwohnungen / Kimmerv)</u>  ← freie Wirtschaft TaU schbörsen in WG		3
EU Richtlinien 2! Förderprogramm für AEZ !?			4

# AG 2 | SCHUTZ VON ALLEINERZIEHENDEN VOR DISKRIMINIERUNG

grün = Priorität  
gelb = auch wichtig

Maßnahme Vorschlag	Kommentare	Punkte	Rang
<p><b>Erweiterung der diskriminierungsrelevanten Merkmale im Antidiskriminierungsgesetz (AGG), damit auch AEZ und finanziell Benachteiligte geschützt sind</b></p> <p>Zielgruppe: Bund</p>	<p>Wichtig: genaue Begriffsdefinition von alleinerziehend in 1. - Zahl d. Wunschkinderzeiten, Einelternfamilien bis 2. J.</p> <p>Familienstand wie Ehe keine hilfreiches Definitionskriterium wie bei anderen wozu Staat → Mehrfach-Marginalisierung mit aufnehmen.</p>		1
<p><b>Möglichkeiten der Rechtsdurchsetzung im AGG verbessern.</b></p> <p>(Verbandsklagerecht und Fristverlängerung für Geltendmachung von Ansprüchen)</p> <p>Zielgruppe: Bund</p>	<p>Verbandsklagerecht ermöglichen!</p> <p>Beseitigung von Diskriminierung = Vertragsabschluss, Beweislastumkehr VM muss nachweisen das kein gleichwertiger Wohnraum zur Verfügung steht.</p>		1
<p><b>Schärfere Sanktionen gegen diskriminierende Vermieter:innen im AGG verankern</b></p> <p>Zielgruppe: Bund</p>	<p><del>Verjährung</del> Fristverlängerung auf 3 Mon → 3 Mon Monate für Anzeige von Diskriminierung Pauschaler Schadensersatz z.Bsp. Min. Jahresmiete netto?</p>		2
<p><b>Kostenfreie und einfache Beratung und Unterstützung für Alleinerziehende bei Diskriminierung</b></p> <p>(Antidiskriminierungsstellen u.a.)</p> <p>Zielgruppe: Bund/ Land/ Kommune</p>	<p>AUSSPRECHEN LASSEN ALS VORAUSSETZUNG FÜR DISKRIMINIERUNGSSENSIBLE DISKUSSION OFT UNTERBRECHEN = MACHT</p> <p>Festhalten an einem Thema trotz anderer Gruppenentscheidung ist auch Macht</p>		
<p><b>Abbau von finanziellen und steuerlichen Nachteilen von AEZ in Wohngemeinschaften</b></p> <p>(Zweckgemeinschaft contra Wirtschaftsgemeinschaft)</p> <p>Zielgruppe: Bund</p>	<p>/</p>		

# AG 3 | BEDARFGERECHTER WOHNRAUM FÜR ALLEINERZIEHENDE

Maßnahme Vorschlag	Kommentare	Punkte	Rang
<b>Bedarfe Alleinerziehender in den Wohnungsbauförderrichtlinien berücksichtigen</b> (Mindestraumgröße, Joker-Räume) Zielgruppe: Land, Kommune	<i>flexiblere FRL!</i> Sachsen: Neubau-FRL mit Gemeinschaftsraum → es muß sich rechnen! • Wohnungsaufteilung (besser: kleinere Räume) • Thema Planung-Kosten • mobile Trennwände bei Wohnküchen • Förderung Sanierung: Grundrissanpassung		3
<b>Frühzeitige Einbindung von AEZ bei Wohnungsplanung</b> Zielgruppe: Wohnungswirtschaft, Kommune	• Statistik + Bedarfe von Alleinerziehenden kennen • Broschüre GWA an Wohnungsunternehmen schicken		3
<b>Stadtplanung und Quartiersplanung für Menschen mit Care-Verantwortung</b> (gute Infrastrukturplanung, 15-Min-Stadt) Zielgruppe: Land, Kommune	- Ländlichen Raum einbeziehen • Umnutzung leerstehender Gebäude • Leben mit Kindern in den Fokus nehmen • Lokale Bündnisse für Familie einbeziehen • Was brauchen Alleinerz. für Wohnen im ländlichen Bereich?		1
<b>Wohnungsquote für Alleinerziehende im öffentlich geförderten Wohnungsbau</b> (Quote angepasst an tatsächliche Bevölkerungsanteile in Region, Flexibilität entsprechend Stadtteilplanung) Zielgruppe: Land, Kommune	• Frage: Änderung der Familiensituation beachten		
<b>Plattformen/ Wohnungsbörsen mit Angeboten für Alleinerziehende</b> Zielgruppe: Land, Kommune	- intelligente Anreize für Wohnungstausch (bisher wenig Erfolg beim Thema Wohnungstausch) - diskriminierungsarme Plattformen - vorhandene Rückkehrplattformen nutzen		
<b>Objektförderung als langfristige Lösung ausbauen</b> (Fokus auf Objekt- vor Subjektförderung) Zielgruppe: Land, Kommune	- zielgruppenfokussierte Objekte - längerfristige Bindung als Wohnraum - insgesamt flexiblere Förderung auf neue Gegebenheiten		2
<b>* WBS-Ranking</b> → Priorität Familie insb. Alleinerz.			5
<b>* bevorzugter Zugang zu Genossenschaften</b> 0-100-Idee (anpassbare Wohnungen im Haus)	→ Zuschuß über SGB II für Genossenschaftanteile - verschiedene Lebensentwürfe + Lebensformen berücksichtigen		4

# AG 4 | BERATUNG, WISSEN UND SENSIBILISIERUNG

Maßnahme Vorschlag	Kommentare	Punkte	Rang
<b>Kompetenzstelle GUTES WOHNEN für Alleinerziehende</b> (Informationsmaterialien, Vorträge, Schulungen von Akteuren der Wohnberatung) Zielgruppe: Land, Kommune	• Vermittlungsplattformen "Kümmerer" (auch Vermietern!) • Suchmaschinenoptimierung • keine "Maktofunktion"! • Rechtsinformationen → <b>Alisa LKS zusätzliche Stelle</b>		7 2
<b>Förderung von Modellprojekten</b> (Innovative Ansätze und bedarfsgerechte Wohnlösungen aufzeigen) Zielgruppe: Bund, Land, Kommune	• Einbezug von Wohnungswirtschaft / Bauträger / Genossenschaften • Stadtentwicklungsplanung (feminist. Familienfreundliche) City Management • "Schnupprowohnung" *		5 3
<b>Kampagnen (landes-/ bundesweit)</b> (Herausforderungen von Alleinerziehenden sichtbar machen) Zielgruppe: Bund, Land, Kommune, Träger	• Anlaufstellen f. AEZ bekannt machen + Vernetzung untereinander, z.B. über Vernetzungsteffen; Dienstbes., Flyer		3 4
<b>Koordinator:in für die Projektentwicklung und Umsetzung</b> (Interessens- und Stellvertreter:innenfunktion, Beratung und Initiierung zur Projektentwicklung, Bewohner:innengruppe aufbauen und bei der Umsetzung begleiten) Zielgruppe: Land, Kommune	"Mach das jetzt!" → Finanzierung / Geld? / Sponsoring?!		3 3
<b>Netzwerkarbeit GUTES WOHNEN</b> (Bündnis GW4ALLEINERZIEHENDE landes- und bundesweit etablieren) Zielgruppe: Bund, Land	• Mitwirkung AEZ ermöglichen • Digitalisierung auf Landes-/kommunale Ebene		5 3
* zu Modellprojekten	• ländl. Raum einbeziehen (Höfe nutzen, Generationenwohnen) • schnelle Übergangslösungen in Krisensituationen		
	• Solidarfond Stiftung → <b>Baek (Bafin)</b> Schirmherrschaft: in Politik <b>Landrat</b> , Sportler, bekannte Persönlichkeit		8 1

# AG 5 | GEMEINSCHAFTLICHES WOHNEN FÜR ALLEINERZIEHENDE

Maßnahme Vorschlag	Kommentare	Punkte	Rang
<b>Förderung gemeinschaftlicher Wohnformen für AEZ im Rahmen öffentlichen Mietwohnungsbaus</b> (Mitvermietung von Gemeinschaftsräumen) Zielgruppe: Land, Kommune	WBS → aber 1 Raum zu wenig		
<b>Anreize schaffen für Gemeinwohlorientierung / Neue Wohngemeinnützigkeit</b> (gl. Förderung bei ungleichen Angeboten) Zielgruppe: Bund, Land			
<b>Analyse + Überwindung: Hürden/ Ängste bei Belegung öffentlich geförderten Wohnraums: soziale Träger übernehmen/vermieten an AEZ</b> Zielgruppe: Kommune, Verbände			
<b>Verankerung von Konzeptverfahren in den Kommunen</b> (Grundstücksvergabe) Zielgruppe: Kommune, Land			
<b>Soziale und ökologische Nachhaltigkeit in Wohnprojekten zusammenbringen - Modellprojektförderung</b> (modular, seriell, einfach, suffizient) Zielgruppe: Land, Kommune	- Problematik: Wechsel des Lebensmodells z.B. Volljährigkeit Kinder - Partnerschaft → Bewusstsein für Veränderung		
<b>Unterstützung Baugruppen ... und AEZ in Projekten zusammenzubringen und evtl. zu begleiten</b> Zielgruppe: Kommune, Vereine, Initiativen, etc. als Netzwerk EGI	- nur für Manche machbar (Reparaturmangel!)		
<b>VERMIETUNGSKONZEPTE</b> z.B. Wohnungsgenossenschaft	- GEMEINSCHAFTSPÄHLE - SOZIALE TRÄGER ALS KOOP. PARTNER - GEBIELTE BEWERBUNG		
<b>PLANUNGSRECHT FÖRDERPOLITIK DES LANDES</b> - Familienwohne - Förderung anpassen	- auch gemeinschaftliche Rechtsformen müssen gefördert werden		

### 1 | VEREINFACHTER ZUGANG ZU BEZAHLBAREM WOHNRAUM FÜR ALLEINERZIEHENDE

- Gezielte Vergabe von Wohnungen an Alleinerziehende
  - Steuerung über die Kommune
  - Konkrete, vereinfachte Vorgaben
  - Fokus auf Kinder
  - Kommunale Träger: Quotierung
  - Genossenschaften: Hälftige Anteile
  - Beratung / Vermittlung / Hilfe bei der Wohnungssuche / „Kümmerer“
- verdeckte Wohnungslosigkeit von Frauen in den Fokus der Politik
  - Übergangswohnungen für Familien bei/in Trennung/-szeit im Bestand vorhalten, sonst (drohende) Obdachlosigkeit
- Plattformen / Wohnungsbörsen:  
aktuell eher im Segment „Freie Wirtschaft“, noch wenig politische Beachtung
- Gezielte Förderprogramme
- Frage:  
gibt es eine EU-Richtlinie zur Vergabe von Wohnraum an alleinerziehende Familien?

### 2 | SCHUTZ VON ALLEINERZIEHENDEN VOR DISKRIMINIERUNG

- Erweiterung der diskriminierungsrelevanten Merkmale im AGG als Schutz für Alleinerziehende und finanziell Benachteiligte
  - genaue Definition des Begriffs *alleinerziehend*
  - Altersgrenze des Abkömmlings auf bis zu 21 Jahre
  - Mehrfachmarginalisierung einbeziehen
- Möglichkeiten der Rechtsdurchsetzung im AGG verbessern
  - Verbandsklagerecht ermöglichen
  - Beweislastumkehr zu Lasten des Vermieters für das Fehlen vergleichbaren Wohnraumes
- Schärfere Sanktionen gegen diskriminierende Vermieter:innen im AGG verankern
  - Fristverlängerung oder Geltendmachung
  - Pauschaler Schadensersatz

### 3 | BEDARFGERECHTER WOHNRAUM FÜR ALLEINERZIEHENDE

- Stadtplanung und Quartiersplanung für Menschen mit Care-Verantwortung
  - Fokus auf Leben mit Kindern
  - Bedarfe alleinerziehender Familien artikulieren (Studien, Verbände, ...)
  - Einbezug ländlicher Raum
- Objektförderung als langfristige Lösung ausbauen
  - Zielgruppenfokussierte Objekte, längerfristige Bindung
  - Insgesamt flexiblere Förderungen (für Lebens-, Familienformen ...)
- Bedarfe Alleinerziehender in den Wohnungsbauförderrichtlinien berücksichtigen
- Frühzeitige Einbindung von Alleinerziehenden bei Wohnungsplanung

### 4 | BERATUNG, WISSEN UND SENSIBILISIERUNG

- Solidarfond für z.B. Modellprojekte, Genossenschaftsanteile
  - benötigt: Stiftung, Bank, Bafin, Schirmherr:in in Politik / Landrat / Person d. öff. Lebens
- Kompetenzstelle Gutes Wohnen für Alleinerziehende  
Koordinationsstelle für Projektentwicklung und -umsetzung
  - Vermittlungsplattform ("Kümmerer" ähnlich Projekt „SieWo“ in Leipzig)
  - Rechtsinformation → ALISA / LKAS (zusätzliche Personalstellen)
- Förderung von Modellprojekten
  - Einbezug von Wohnungswirtschaft / Genossenschaften

### 5 | GEMEINSCHAFTLICHES WOHNEN FÜR ALLEINERZIEHENDE

- passende Vermietungskonzepte entwickeln
  - Gemeinschaftsräume mit einplanen · soziale Träger als Initiatoren
  - gezielte Bewerbung / Vermietung an AEZ
- Planungsrecht (kommunale Verantwortung)
  - Vorausschauend, langfristig, an diverse/veränderliche Lebensumstände angepasst (keine reinen Einfamilienhaussiedlungen, in Neubaugebieten immer auch mehrgeschossig planen)
- Förderpolitik des Landes
  - Förderrichtlinie Familienwohnen weiterentwickeln – derzeit Fokussierung auf individuelle Zuschüsse zum Erwerb von Wohneigentum (setzt individuelle Bonität voraus, die gerade bei Alleinerziehenden häufig nicht gegeben ist)
- Verankerung von Konzeptverfahren in den Kommunen
- Förderung gemeinschaftlicher Wohnformen für alleinerziehende Familien
- bei Wohnberechtigungsschein → alleinerziehende Familien haben oft 1 Raum zu wenig → da Wohnfläche begrenzt oder Mietkosten steigen → nicht jede Person (zumeist das Elternteil) hat ein eigenes Zimmer

# Weitere Informationen



## **Bündnis: Gutes Wohnen für Alleinerziehende**

Alleinerziehende stehen auf dem Wohnungsmarkt oft vor besonderen Herausforderungen. Unser Bündnis verfolgt das Ziel, die Lebenssituation von Alleinerziehenden nachhaltig zu verbessern.



## **Landeskompetenzzentrum für Alleinerziehende und Soloeltern**

Beratung, Workshops und Schulungen für Fachkräfte und Entscheidungsträger:innen – Weiterbildungen zur Lebensrealität von Alleinerziehenden und deren Kindern.



**Dezentrale** Netz für  
gemeinschaftliches  
Wohnen in Sachsen

## **Dezentrale – Netz für gemeinschaftliches Wohnen in Sachsen**

Beratung für Wohnprojektinitiativen, Grundstückseigentümer, Kommunen und Wohnungsunternehmen in den Landkreisen Sachsens.



## **vdw Sachsen – Verband der Wohnungs- und Immobilienwirtschaft e.V.**

Ansprechpartner und Vertretung von knapp 130 kommunalen, genossenschaftlichen, privaten und kirchlichen Wohnungsunternehmen, die mit etwa 300.000 Wohnungen gut ein Fünftel des Mietwohnungsbestandes in Sachsen bewirtschaften.

Bildquelle: [vdw Sachsen](#)

AHOI Leipzig-Interview mit Alexander Müller (Verbandsdirektor im vdw Sachsen)

**Gute Wohnungspolitik ist immer auch Familienpolitik, Sozialpolitik und Bildungspolitik**

Informationen zur Förderrichtlinie Familienwohnen:

**Sächsisches Staatsministerium für Infrastruktur und Landesentwicklung**

**Vielen Dank auch noch einmal an alle Teilnehmenden  
für ihr Interesse, ihren Input und den gemeinsamen Austausch!**

